

FICHA FORMATIVA

PARTE I

1. A figura 2 representa o regime alimentar do texugo.

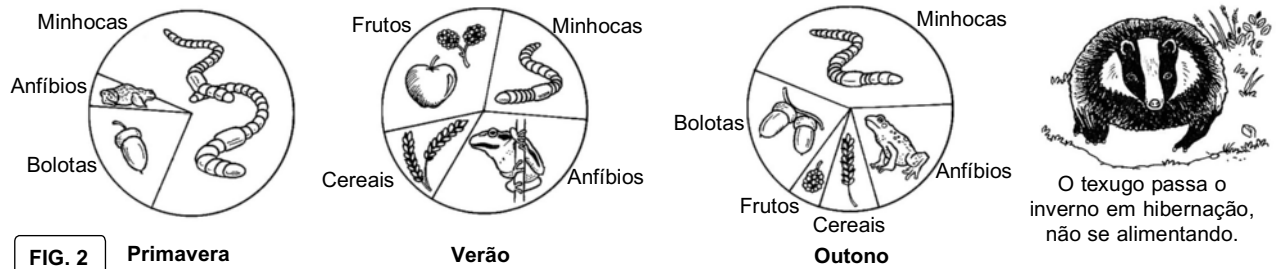


FIG. 2 Primavera

- 1.1. Indica um alimento que o texugo consome nas três estações do ano. _____
- 1.2. Refere em que estação do ano o texugo consome maior quantidade de plantas. _____
- 1.3. Classifica o texugo quanto ao seu regime alimentar. _____

2. Lê atentamente o texto e observa as imagens que se seguem.

Com as orelhas levantadas e um olhar atento, olha à sua volta e verifica se está tudo calmo. Sem nenhum perigo visível, sai da sua toca e desloca-se rapidamente para uma zona cheia de ervas. Sempre atento, inspecionando todas as direções, ingere alguma erva, antes que surja um predador.

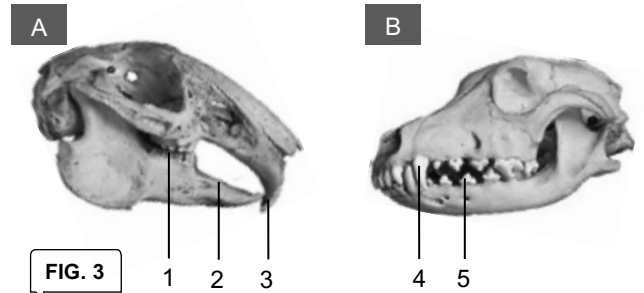


FIG. 3

2.1. Relativamente ao animal referido no texto, indica:

- 3.1.1.** o seu regime alimentar. _____
- 3.1.2.** o crânio da figura 3 que lhe corresponde. _____

2.2. Faz a legenda da figura 3.

- 1 = _____
- 2 = _____
- 3 = _____
- 4 = _____
- 5 = _____

3. Observa atentamente a figura 4.

- 3.1. Indica o regime alimentar da águia.

- 3.2. Refere duas adaptações morfológicas da águia à procura e captura de alimento.



FIG. 4

Assinala com **X** a opção que completa corretamente cada uma das afirmações.

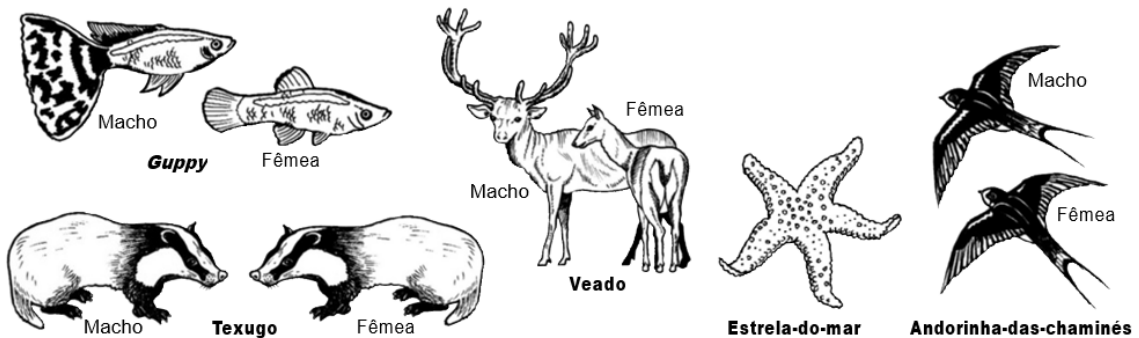
3.3.1. O bico da águia tem a forma mais adequada para...

- (A) apanhar e matar insetos.
- (B) rasgar o alimento em pedaços.
- (C) escavar o solo à procura de minhocas.
- (D) cortar e mastigar o alimento.

3.3.2. Em regra, depois de avistar a presa, a águia...

- (A) vai em direção à presa e apanha-a com os dedos e as garras sem parar o voo.
- (B) efetua voo picado e apanha a presa com o bico.
- (C) pousa no solo e espera o momento certo para atacar presa com o bico.
- (D) esconde-se e espera que a presa adormeça para a atacar com as garras.

4. A figura está relacionada com a reprodução de alguns seres vivos.

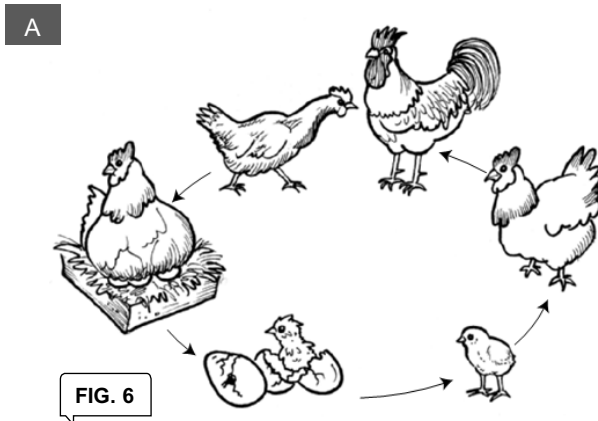


4.1. Identifica os animais com dimorfismo sexual. _____

4.2. Indica o animal com reprodução assexuada. _____

4.2.1. Justifica a tua resposta à questão anterior. _____

5. Analisa atentamente os documentos A e B que se seguem.



B

Parada nupcial das zebras

Na época de acasalamento das zebras, o macho aproxima-se lentamente da fêmea, fareja-a, lambe-lhe o dorso e acasalam. A gestação no útero da mãe dura cerca um ano e, passado este tempo, a cria nasce.



5.1. Indica em que situação (A ou B):

- 5.1.1.** é evidente dimorfismo sexual. _____
- 5.1.2.** é exposto o ciclo de vida. _____
- 5.1.3.** os animais são vivíparos. _____
- 5.1.4.** ocorre eclosão. _____

5.2. Refere como são designados os comportamentos do macho descritos no documento B.

5.3. Identifica as células reprodutoras:

5.3.1. da galinha. _____

5.3.2. do galo. _____

5.4. Menciona por que razão a reprodução é importante para os seres vivos. _____

6. A figura 7 representa as metamorfoses da rã-verde.

6.1. Assinala com **X** a opção que completa corretamente a afirmação seguinte:

A metamorfose da rã-verde é...

- (A) incompleta e a da borboleta completa.
- (B) incompleta e a da borboleta também.
- (C) completa e a da borboleta incompleta.
- (D) completa e a da borboleta também.

6.2. Estabelece a relação entre os termos fornecidos e as letras da figura 7.

- (1) Girino com cauda _____
- (2) Rã adulta __H__
- (3) Acasalamento _____
- (4) Ovo _____
- (5) Larva __C__
- (6) Rã jovem _____
- (7) Girino com membros posteriores _____
- (8) Girino com membros posteriores e anteriores __F__

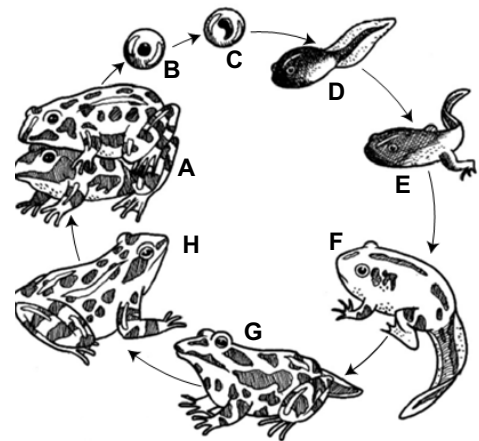


FIG. 7

Parte II

1. **Seleciona**, de entre as afirmações, as que dizem respeito a características da reprodução sexuada.

- a) Assegura a descendência e a continuidade da espécie.
- b) Origina animais semelhantes aos progenitores.
- c) Pode ser interna ou externa.
- d) Fragmento do corpo dá origem a um novo ser.
- e) Envolve, normalmente, dois animais de sexos diferentes.
- f) Envolve apenas um só ser vivo.

2. **Analisa** a figura 1 e **responde** às questões seguintes.

2.1. **Refere** o que se entende por ciclo de vida.

2.2. **Indica** se o besouro possui um desenvolvimento direto ou se sofre metamorfoses.

2.3. **Legenda** os algarismos 1, 2, 3 e 4 da figura.

- 1 - _____
- 2 - _____
- 3 - _____
- 4 - _____

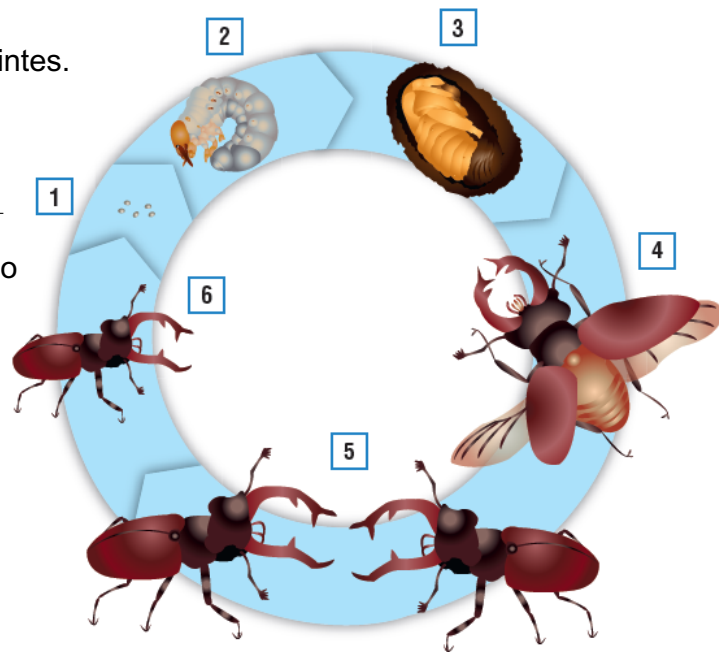


Figura 1

2.4. **Identifica** o processo assinalado pelo algarismo 5.

3. **Estabelece** a correspondência entre as afirmações 1, 2 e 3 e as figuras que se seguem.

1. O desenvolvimento do novo ser dá-se no interior do corpo materno, à custa das substâncias contidas no sangue da mãe.

2. O desenvolvimento do novo ser ocorre no exterior do corpo materno dentro do ovo à custa das suas substâncias nutritivas.

3. O desenvolvimento do novo ser ocorre dentro do ovo, no interior do corpo da fêmea. O embrião alimenta-se das substâncias nutritivas do ovo.



A - ____; B - ____; C - ____.

4. Classifica como verdadeiras (**V**) ou como falsas (**F**) as afirmações que se seguem.

A – As células reprodutoras femininas são os óvulos e as masculinas são os espermatozoides.

B – A fecundação interna ocorre quando os espermatozoides se unem com o óvulo fora do corpo da fêmea.

C – A parada nupcial é a diferença de tamanhos entre o macho e a fêmea.

D – O ovo resulta da junção de um espermatozoide com um óvulo.

E – O desenvolvimento embrionário é o conjunto de transformações pelas quais passa um ser vivo desde a formação do ovo até ao nascimento.

5. Explica a importância da reprodução para a manutenção da espécie.

Parte III

1. Lê, com atenção, o texto seguinte:

A águia-real, quando caça, faz um voo de observação ao longo das vertentes montanhosas, introduzindo-se em ribanceiras e vales e “saltando” agilmente por cima de cristas rochosas e matagais. Planando quase rente ao solo, a águia surge de repente num prado e, à velocidade de um raio, apanha a marmota, que, surpreendida, não conseguiu chegar com a rapidez necessária à sua toca. O seu êxito consiste em aproveitar todas as oportunidades e atacar as vítimas de surpresa. Desde um rato ou uma cria de corço até uma raposa adulta, nenhum ser vivo do seu habitat montanhoso pode sentir-se seguro.

Aves de rapina diurnas e noturnas, Círculo de Leitores

(adaptado)

1.1 Indica de que se alimenta a águia-real.

1.2 Classifica a águia-real tendo em conta o seu regime alimentar.

1.3 Transcreve do texto expressões que traduzam comportamentos alimentares da águia-real.

1.4 Refere de que forma a águia-real ataca a sua presa.

1.5 Indica duas características do bico e das patas da águia-real.

Bico – _____

Patas – _____

2. Na figura estão representadas as dentições de dois animais.

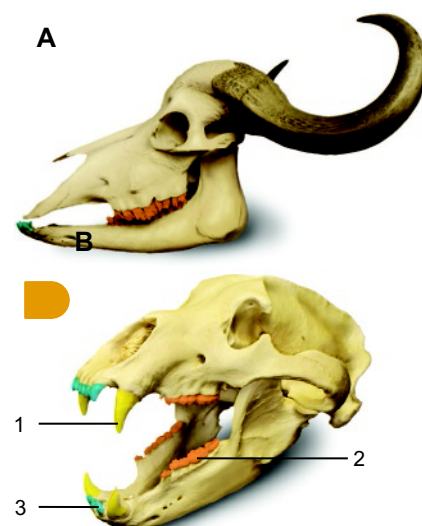
2.1 Faz a legenda da figura B.

1 – _____

2 – _____

3 – _____

2.2 Refere uma função dos dentes assinalados com 1, na figura B.



2.3 Classifica, quanto ao regime alimentar, os animais da figura anterior.

A - _____

B - _____

2.4 Explica por que razão os dentes molares são tão diferentes nos animais A e B.

3. Lê, com atenção, o texto seguinte:

Junto a um charco, o silêncio da noite é cortado pelo coaxar de milhares de sapos-de-fowler machos. As fêmeas, um pouco maiores que os machos, às quais se destina tal serenata, deslizam silenciosamente para a água, atraídas pelo chamamento. Cada fêmea que chega ao charco vem carregada de ovos. Como tem de escolher entre muitos machos que chamam na escuridão, baseia a sua escolha no som do chamamento. O macho enlaça a fêmea por detrás das patas posteriores e fertiliza os ovos à medida que forem saindo do corpo da fêmea. Pela manhã, o charco está cheio de ovos negros prontos a dar origem a girinos.

O Mundo Maravilhoso dos Animais Selvagens, Selecções do Reader's Digest

(adaptado)

3.1 Refere, justificando, se o sapo-de-fowler apresenta dimorfismo sexual.

3.2 Indica o que faz o sapo-de-fowler macho para atrair a fêmea durante a parada nupcial.

3.3 Refere o tipo de reprodução do sapo-de-fowler.

3.4 Transcreve do texto as expressões que justificam as frases:

3.4.1 “No sapo-de-fowler, a fecundação é externa.”

3.4.2 “O sapo-de-fowler é ovíparo.”

3.4.3 “O sapo-de-fowler sofre metamorfoses até atingir o estado adulto.”
